
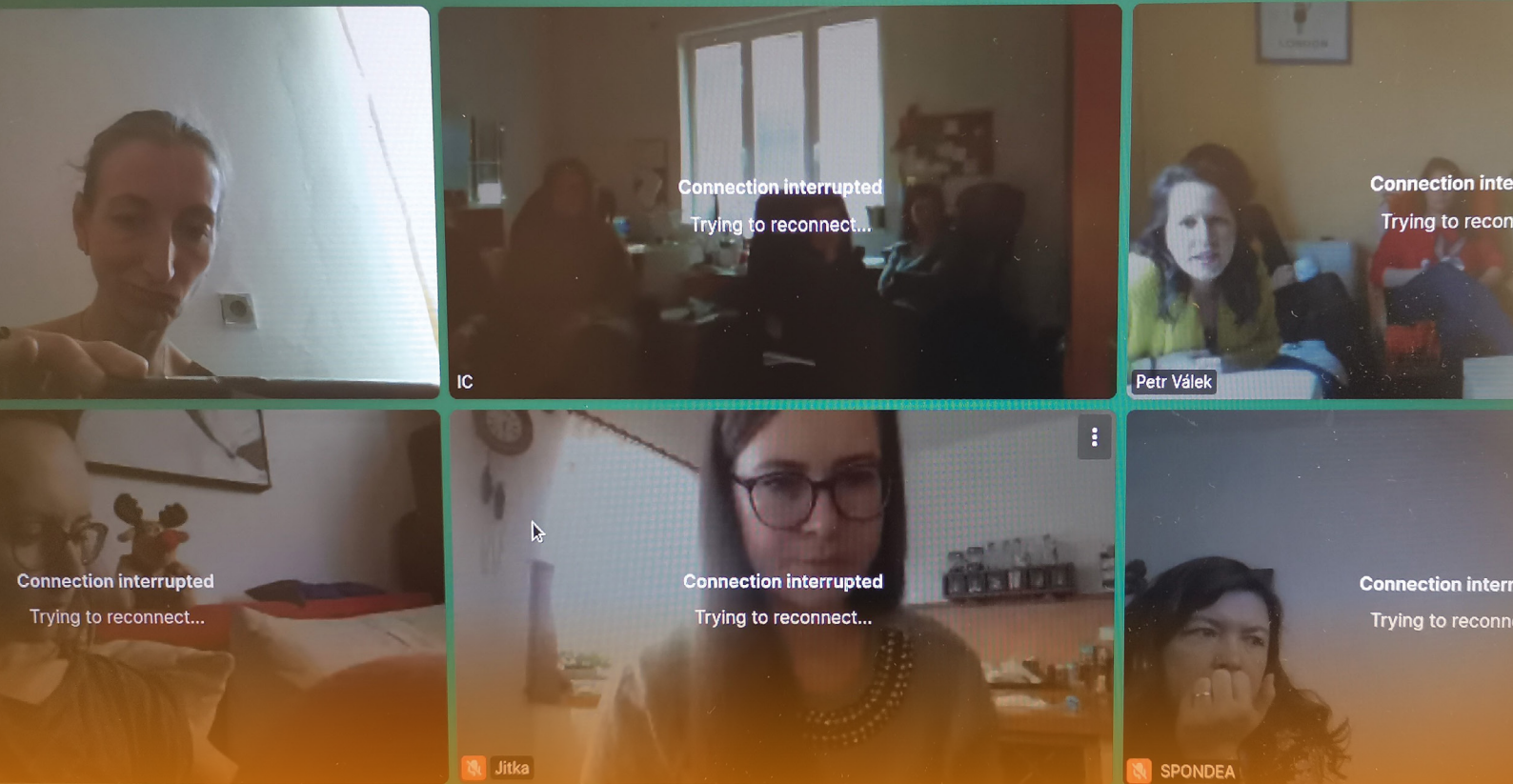


SPONDEA

Výroční zpráva 2020

-  Byli jsme tu pro vás po celý krizový rok.
-  V roce 2020 se na nás obrátilo 2076 lidí.



V organizaci **SPONDEA** se zaměřujeme na pomoc lidem v krizových situacích. V krizových službách jsme v roce 2020 měli hodně napilno a museli jsme reagovat na řadu změn. Stejně jako ostatní poskytovatelé sociálních služeb jsme se v průběhu roku přizpůsobovali zaváděným opatřením v souvislosti s pandemií covid-19. Provázení rodin ve službě sociálně-aktivizační služby pro rodiny s dětmi bylo vládním nařízením v měsících březen – duben 2020 pozastaveno, ale krizové služby byly stále k dispozici dospělým i dětem, kteří během roku zažívali

krizové situace častěji než kdykoli předtím. Abychom naše služby klientům více zpřístupnili, zavedli jsme nová telefonní čísla i možnost konzultací v online prostředí. V průběhu roku se z nové formy stala běžná součást naší práce.

Na rok 2021 jsme si naplánovali změnu. Rozhodli jsme se ukončit poskytování sociálně aktivizačních služeb pro rodiny s dětmi a o tyto kapacity posílit službu Krizová pomoc, které je stále více třeba.

Jana Levová,
ředitelka společnosti

Provázíme těžkou životní situací.

Krizová pomoc a služby pro rodiny s dětmi

Při jarní „uzávěře“ jsme ve srovnání se stejným obdobím loňského roku přijali méně klientů, což dokládá potřebu vypořádat se s nově vzniklou situací, a to na úrovni jednotlivců i celých rodin – zajištění dětí, online výuky, přizpůsobení práce, ekonomické potíže. V průběhu letních prázdnin a podzimu ovšem došlo k nárůstu kontaktů a jarní snížení počtu klientů bylo meziročně dorovnáno. Od října jsme pak zaznamenali vysoký počet klientů s úzkostmi, sebevražednými myšlenkami a pokusy o sebevraždu. Zejména u dětí a dospívajících jsme pracovali s tématy motivace, energie a struktury, kdy jen těžko hledali vnitřní stabilitu, jistotu a vizi.

Rok 2020 v číslech

V rámci krizové pomoci naše služby vyhledalo 551 klientů, kterým jsme poskytli 6231 intervencí. V sociálně-aktivizační službě pro rodiny s dětmi se na nás obrátilo 561 klientů, kteří byli podpořeni v rámci 6707 intervencí. V průběhu roku 2020 jsme od klientů obdrželi 468 emailů, v rámci spolupráce s orgány sociálně-právní ochrany dětí, soudy a Policií České republiky jsme vypracovali 75 zpráv ze spolupráce.



Nejčastějším tématem, se kterým klienti vyhledali naše služby, byly rodinné problémy – 638 klientů. Druhým nejvíce zastoupeným tématem byly depresivní a úzkostné potíže – 185 klientů, se vztahovými problémy vyhledalo naši podporu 95 klientů. Školní potíže (šikana, docházka do školy) konzultovalo 45 klientů, sebepoškozování 31 klientů a problematiku týrání a zneužívání 30 klientů. Naše služby jsme zprostředkovali 236 nezletilým. Nejvíce klientů bylo z Brna – 426, celkem z Jihomoravského kraje bylo 822 klientů.

Poradenství a psychologickou podporu jsme nabízeli na kontaktních místech

v Hodoníně a v Moravském Krumlově, opět v omezené míře, s ohledem na pandemii covid-19. Naše služby na těchto pracovištích tak využilo jen 32 klientů.



Klinické pracoviště

SPONDEA je také nestátním zdravotnickým zařízením. Klinický psycholog pracuje s traumaty a nejen klientům Zdravotní pojišťovny Ministerstva vnitra nabízíme i následnou psychoterapii.

Dítě v centru zájmu

Pro důstojné zvládnutí konfliktních rozvodových situací náš tým na jaře 2020 otevřel již devátý běh programu Dítě v centru zájmu. S ohledem na protiepidemiologické opatření jsme program v březnu přerušili. Setkávání rodičovské a dětské skupiny bylo obnoveno v září 2020, po třech osobních schůzkách jsme, s ohledem na nová opatření, zbylá tři setkání realizovali v online prostředí.



Násilí v rodině

Pomáháme obětem domácího násilí i ostatním členům rodiny, kterých se násilí týká – děti, dospělých i seniorů. I ve službě Intervenční centrum se rok 2020 nesl v duchu vládních opatření, která souvisela s pandemií Covid-19. V jarním období, kdy došlo k prvnímu vyhlášení nouzového stavu, jsme na krátko zaznamenali nižší počet kontaktů klientů s naší službou. Každý z nás se musel s novou situací vyrovnat, to samé platilo pro naše klienty. Pro osoby ohrožené domácím násilím byla situace o to komplikovanější tím, že došlo k omezení způsobu, jak se dostat ke zdrojům pomoci. Problematické se pro ně stávalo se vůbec spojit s poradenskou službou, neboť se rodiny najednou ocitly v situaci, kdy spolu nuceně trávily celé dny. Vytvořil se prostor pro zvýšenou míru kontroly a rodinná prostředí, kde se násilí již objevovalo, se stala místem, v nichž se zvyšovalo riziko eskalace dalších konfliktů. Postupně začalo docházet k „návratu“ klientů. Kromě stávajících klientů se na nás obraceli klienti noví.



Od poloviny roku se počet klientů zvyšoval a stále častěji se na nás obraceli s tím, že násilí

se začalo objevovat v době jarního lockdownu. Klienti se potýkali s těžšími formami násilí. I v případech, které se podařilo před pandemií stabilizovat, se začaly znovu objevovat některé z forem násilí. Řešení mnohdy komplikovala omezená dostupnost úřadů a institucí (jako např. OSPOD nebo soudy), ale také nedostupnost ubytovacích kapacit.

V roce 2020 se na nás obrátilo celkem 842 klientů, kterým jsme poskytli 6977 intervencí. Policie České republiky uplatnila institut vykázání ve 130 případech. S problematikou stalkingu jsme pracovali 62 případech. Nejvíce klientů bylo z Brna, dále pak z Boskovicka, Blanenska a Hodonínska.



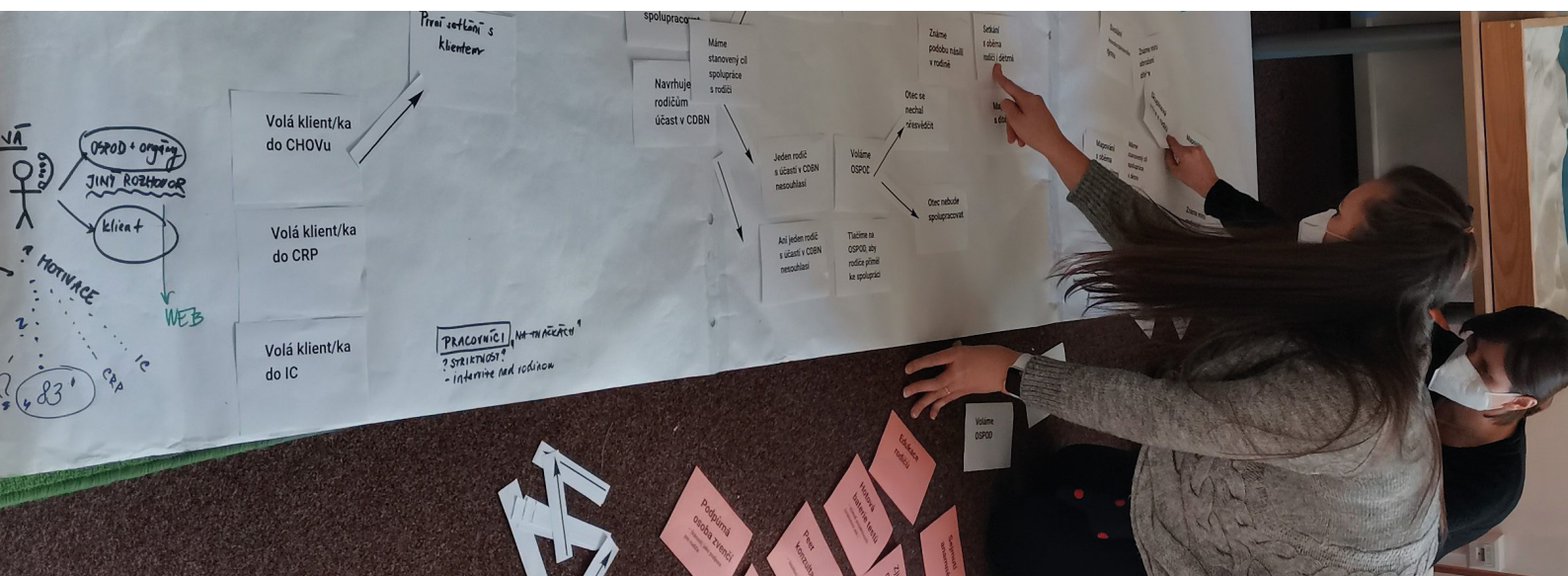
Evropská unie
Evropský sociální fond
Operační program Zaměstnanost

Sociální služba intervenční centrum je hrazena z individuálního projektu Vybrané služby sociální prevence na území Jihomoravského kraje, registrační číslo CZ.03.2.60/0.0/0.0/15_005/0002207.

Práce s celou rodinou zasaženou násilím

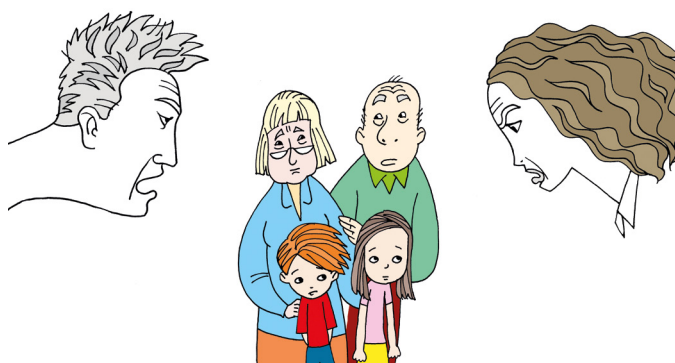
V minulém roce jsme se v rámci několika projektů více zaměřili na práci s celou rodinou zasaženou násilím. V nové koncepci cílíme především na potřeby dětí, které v násilí dlouhodobě vyrůstají. Chceme rodičům pomoci nahlédnout, že zlepšení situace v rodině jde ruku v ruce s náhledem na jejich chování a na včasné vyhledání odborné pomoci. Vycházíme z předpokladu, že pokud rodič zahájí práci na svém chování, má šanci vytvořit dětem bezpečné prostředí pro další vývoj. Chceme pomoci rodičům, aby dokázali vnímat své vlastní potřeby a potřeby svých dětí.

Aby byla práce s celým rodinným systémem opravdu účinná, musí zohledňovat potřeby svých uživatelů. Proto při tvorbě této služby pracujeme metodikou HCD - Human Centered Design, tedy designu zaměřeného



Násilí v rodině se týká všech pomáháme komplexně

na člověka. Hlavními principy HCD jsou spoluúčast a spolupřítomnost s těmi, komu je služba určena, nezátíženost našimi vlastními předpoklady a nelineární a iterativní proces tvorby a práce s ověřenými metodami a technikami. Metodika HCD nás také dovedla k tomu, že jsme si uvědomili potřebu nového strategického plánování v souvislosti s učním se novým způsobem práce.



Při spolupráci s rodinou cílíme hlavně na rodičovský vztah, nikoli na vztah oběť – agresor. Důraz na to, že klienti jsou hlavně rodiči, může nastartovat pozitivní změny v jejich komunikaci a přesunout pozornost od nevydařeného partnerského vztahu ke vztahu rodičovskému. Rodinám nabízíme konzultace zaměřené na edukaci o průběhu násilí, o zajištění bezpečí a možnostech podpory rodiny, na posílení rodičovských kompetencí, v indikovaných případech nabízíme také společné konzultace pro rodiče. Další možností je individuální práce s rodiči v případech, kdy chtějí pracovat na změně svého chování - terapeutický program pro rodiče, kteří nezvládají svůj vztek a terapeutická práce s rodiči, kteří jsou násilím ohroženi.

Jsme přesvědčeni, že izolovaná péče o ohrožené děti není dostačující, pokud se vrací do rodiny, kde pokračuje násilí a kde nejsou v bezpečí. Děti tak opakovaně zažívají zklamání, utvrzují se v nedůvěře ve svět dospělých a klesá jejich zájem o podporu psychologa.

Program Chci ovládnout vztek

V roce 2020 jsme pokračovali v práci s klienty nezvládajícími vztek a agresivní chování. Přestože opatření proti šíření nemoci Covid-19 do této práce zasáhla a na čas jsme museli spolupráci s klienty přerušit, nabízeli jsme on-line konzultace a pracovali jsme individuálně s pětáctyřiceti klienty v programu Chci ovládnout vztek.

Spolupráce, prevence a vzdělávání

Z našeho pohledu byla tato oblast v roce 2020 pandemií nejvíce zasažena. Mnoho jednání se podařilo přesunout do on-line podoby a celý rok jsme se v tomto všichni zdokonalovali. Nejvíce nám však chyběl kontakt s dětmi, protože realizace preventivních programů nebyla možná. Vytvářeli jsme proto podpurné edukativní materiály, které jsem poskytl učitelům a školním psychologům aby mohli reagovat na nové potřeby a krize dětí v sociální izolaci.

Alespoň on-line jsme pokračovali ve vzdělávání pro odborné pracovníky - zdravotníky, policisty a do on-line podoby jsme převedli kurzy pro studenty pedagogické, právnické a lékařské fakulty.

PROGRAM PRO OŽIVENÍ ONLINE VÝUKY

SPOLEČNĚ V POHODĚ

AKTIVITY PRO RYCHLOU REGENERACI BĚHEM ONLINE VÝUKY
PRO VYUČUJÍCÍ A DĚTI 1. STUPNĚ ZÁKLADNÍCH ŠKOL

DOBRONAUTI
hry pro nové hrdiny

2

vytvořeno s úctou k vyučujícím a dětem
ÚNOR 2021

Výsledovka (údaje v Kč) za rok 2020

	Název položky	Činnost hlavní	Činnost hospodářská	celkem			
		1	2	3			
A.	Náklady						
A.I.	Spotřebované nákupy a nakupované služby	2 455	0	2 455			
A.I.1.	Spotřeba materiálu, energie a ostatních neskladovaných dodávek	410		410			
A.I.2.	Prodané zboží			0			
A.I.3.	Opravy a udržování	19		19			
A.I.4.	Náklady na cestovné	30		30			
A.I.5.	Náklady na reprezentaci	3		3			
A.I.6.	Ostatní služby	1 993		1 993			
A.II.	Změna stavu zásob vlastní činnosti a aktívace	-240	0	-240			
A.II.7.	Změna stavu zásob vlastní činnosti			0			
A.II.8.	Aktívace materiálu, zboží a vnitroorganizačních služeb			0			
A.II.9.	Aktívace dlouhodobého majetku	-240		-240			
A.III.	Osobní náklady	10 996	0	10 996			
A.III.10.	Mzdové náklady	8 296		8 296			
A.III.11.	Zákonné sociální pojištění	2 700		2 700			
A.III.12.	Ostatní sociální pojištění			0			
A.III.13.	Zákonné sociální náklady			0			
A.III.14.	Ostatní sociální náklady			0			
A.IV.	Dane a poplatky	2	0	2			
A.IV.15.	Dane a poplatky	2		2			
A.V.	Ostatní náklady	90	0	90			
A.V.16.	Smluvní pokuty, úroky z prodlení, ostatní pokuty a penále			0			
A.V.17.	Odpis nedobytné pohledávky			0			
A.V.18.	Nákladové úroky			0			
A.V.19.	Kursově ztráty	1		1			
A.V.20.	Dary			0			
A.V.21.	Manka a škody			0			
A.V.22.	Jiné ostatní náklady	89		89			
A.VI.	Odpisy, prodaný majetek, tvorba a použití rezerv a opravných položek	20	0	20			
A.VI.23.	Odpisy dlouhodobého majetku	20		20			
A.VI.24.	Prodaný dlouhodobý majetek			0			
A.VI.25.	Prodané cenné papíry a podíly			0			
A.VI.26.	Prodaný materiál			0			
A.VI.27.	Tvorba a použití rezerv a opravných položek			0			
A.VII.	Poskytnuté příspěvky	0	0	0			
A.VII.28.	Poskytnuté členské příspěvky a příspěvky zúčtované mezi organizačními složkami			0			
A.VIII.	Dan z příjmu	4	0	4			
A.VIII.29.	Dan z příjmu	4		4			
	Náklady celkem	13 327	0	13 327			
B.	Výnosy						
B.I.	Provozní dotace	12 221	0	12 221			
B.I.1.	Provozní dotace	12 221		12 221			
B.II.	Přijaté příspěvky	749	0	749			
B.II.2.	Přijaté příspěvky zúčtované mezi organizačními složkami			0			
B.II.3.	Přijaté příspěvky (dary)	749		749			
B.II.4.	Přijaté členské příspěvky			0			
B.III.	Tržby za vlastní výkony a za zboží	369		369			
B.IV.	Ostatní výnosy	24	0	24			
B.IV.5.	Smluvní pokuty, úroky z prodlení, ostatní pokuty a penále			0			
B.IV.6.	Platby za odepsané pohledávky			0			
B.IV.7.	Výnosové úroky	23		23			
B.IV.8.	Kursově zisky			0			
B.IV.9.	Zúčtování fondu			0			
B.IV.10.	Jiné ostatní výnosy	1		1			
B.V.	Tržby z prodeje majetku	1	0	1			
B.V.11.	Tržby z prodeje dlouhodobého nehmotného a hmotného majetku			0			
B.V.12.	Tržby z prodeje cenných papírů a podílů			0			
B.V.13.	Tržby z prodeje materiálu	1		1			
B.V.14.	Výnosy z krátkodobého finančního majetku			0			
B.V.15.	Výnosy z dlouhodobého finančního majetku			0			
	Výnosy celkem	13 364	0	13 364			
C.	Výsledek hospodaření před zdaněním	41	0	41			
D.	Výsledek hospodaření po zdanění	37	0	37			

Organizace

SPONDEA v roce 2020 změnila svůj statut z obecně prospěšné společnosti na zapsaný ústav. Statutárním orgánem je Správní rada, která v roce 2020 pracovala ve složení:

PhDr. Květoslava Němcová,
Petr Lerch,
PhDr. Dagmar Úlehlová.

Statutární zástupkyně společnosti je ředitelka Mgr. Jana Levová

Výrok auditora

Provedli jsme audit přiložené účetní uzávěrky Ústavu SPONDEA, se sídlem Brno, Sýpka 25, PSČ 613 00, IČ: 253 46 342, sestavené na základě českých účetních předpisů, která se skládá z rozvahy k 31. 12. 2020, výkazu zisku a ztráty za rok končící 31. 12. 2020 a přílohy této účetní uzávěrky, která obsahuje popis použitých podstatných účetních metod a dalších vysvětlující informace. Podle našeho názoru účetní uzávěrka podává věrný a poctivý obraz aktiv a pasiv Ústavu SPONDEA k 31. 12. 2020 a nákladů, výnosů a výsledku jejího hospodaření za rok končící 31. 12. 2020 v souladu s českými účetními předpisy.

Finanční zabezpečení činnosti celé organizace bylo vícezdrojové. Darem nás v roce 2020 podpořili: Sociální nadační fond města Brna, Nadace Sirius, dárci prostřednictvím projektu Pomoc dětem v krizi (DARUJME.CZ) a dále soukromí dárci: pan Palarčík, pan Studený, pan Hamřík, paní Holušová, Haluškovi a pan Palacký. Všem dárcům děkujeme!

Rozvaha (údaje v Kč) za rok 2020

PASIVA		*Y	*Z
A.	Vlastní zdroje celkem	2 372	2 409
A.I.	Jmení celkem	1 326	2 372
A.I.1.	Vlastní jmění		
A.I.2.	Fondy	1 326	2 372
A.I.3.	Ocenovací rozdíly z precenění finančního majetku a závazku		
A.II.	Výsledek hospodaření celkem	1 046	37
A.II.1.	Účet výsledku hospodaření		
A.II.2.	Výsledek hospodaření ve schvalovacím řízení	1 046	37
A.II.3.	Nerozdělený zisk, neuhrazená ztráta minulých let	0	0
B.	Cizí zdroje celkem	7 801	10 578
B.I.	Rezervy celkem	0	0
B.I.1.	Rezervy		
B.II.	Dlouhodobé závazky celkem	0	0
B.II.1.	Dlouhodobé úvěry		
B.II.2.	Vydané dluhopisy		
B.II.3.	Závazky z pronájmu		
B.II.4.	Prijaté dlouhodobé zálohy		
B.II.5.	Dlouhodobé smenky k úhrade		
B.II.6.	Dohadné účty pasivní		
B.II.7.	Ostatní dlouhodobé závazky		
B.III.	Krátkodobé závazky celkem	7 500	10 542
B.III.1.	Dodavatelé	416	67
B.III.2.	Smenky k úhrade		
B.III.3.	Prijaté zálohy	3 956	2 417

B.III.4.	Ostatní závazky		
B.III.5.	Zamestnanci	2	
B.III.6.	Ostatní závazky vůči zamestnancům		
B.III.7.	Závazky k institucím sociálního zabezpečení a veřejného zdravotního pojištění	324	
B.III.8.	Dan z příjmu	41	
B.III.9.	Ostatní přímé dane	97	
B.III.10.	Dan z přidané hodnoty		
B.III.11.	Ostatní dane a poplatky		
B.III.12.	Závazky ze vztahu k státnímu rozpočtu		
B.III.13.	Závazky ze vztahu k rozpočtu orgánů územních samosprávných celků	2 659	8 058
B.III.14.	Závazky z upsaných nesplicených cenných papírů a podílů		
B.III.15.	Závazky ke společenstvům sdruženým ve společnosti		
B.III.16.	Závazky z pevných termínovaných operací a opcí		
B.III.17.	Jiné závazky	2	
B.III.18.	Krátkodobé úvěry		
B.III.19.	Eskontní úvěry		
B.III.20.	Vydané krátkodobé dluhopisy		
B.III.21.	Vlastní dluhopisy		
B.III.22.	Dohadné účty pasivní	3	
B.III.23.	Ostatní krátkodobé finanční výpomoci		
B.IV.	Jiná pasiva celkem	301	36
B.IV.1.	Výdaje příštích období	1	36
B.IV.2.	Výnosy příštích období	300	
	PASIVA CELKEM	10 173	12 987

AKTIVA		*Y	*Z
A.	Dlouhodobý majetek celkem	18	468
A.I.	Dlouhodobý nehmotný majetek	0	468
A.I.1.	Nehmotné výsledky výzkumu a vývoje		
A.I.2.	Software		
A.I.3.	Ocenitelná práva		
A.I.4.	Drobný dlouhodobý nehmotný majetek		
A.I.5.	Ostatní dlouhodobý nehmotný majetek		468
A.I.6.	Nedokončený dlouhodobý nehmotný majetek		
A.I.7.	Poskytnuté zálohy na dlouhodobý nehmotný majetek		
A.II.	Dlouhodobý hmotný majetek celkem	756	756
A.II.1.	Pozemky		
A.II.2.	Umelecká díla, předměty a sbírky	18	18
A.II.3.	Stavby		
A.II.4.	Hmotné movité věci a jejich soubory	738	738
A.II.5.	Pestitelské celky trvalých porostů		
A.II.6.	Dospělá zvířata a jejich skupiny		
A.II.7.	Drobný dlouhodobý hmotný majetek		
A.II.8.	Ostatní dlouhodobý hmotný majetek		
A.II.9.	Nedokončený dlouhodobý hmotný majetek		
A.II.10.	Poskytnuté zálohy na dlouhodobý hmotný majetek		
A.III.	Dlouhodobý finanční majetek celkem	0	3
A.III.1.	Podíly - ovládaná nebo ovládající osoba		3
A.III.2.	Podíly - podstatný vliv		
A.III.3.	Dluhové cenné papíry držené do splatnosti		
A.III.4.	Zápujky organizačním složkám		
A.III.5.	Ostatní dlouhodobé zápujky		
A.III.6.	Ostatní dlouhodobý finanční majetek		
A.IV.	Oprávký k dlouhodobému majetku celkem	738	758
A.IV.1.	Oprávký k nehmotným výsledkům výzkumu a vývoje		
A.IV.2.	Oprávký k softwaru		
A.IV.3.	Oprávký k ocenitelným právům		
A.IV.4.	Oprávký k drobnému dlouhodobému nehmotnému majetku		
A.IV.5.	Oprávký k ostatnímu dlouhodobému nehmotnému majetku		20
A.IV.6.	Oprávký ke stavbám		
A.IV.7.	Oprávký k samostatným hmotným movitým věcem a souborům hmotných movitých věcí	738	738
A.IV.8.	Oprávký k pestitelským celkům trvalých porostů		
A.IV.9.	Oprávký k základnímu stádu a těžným zvířatům		
A.IV.10.	Oprávký k drobnému dlouhodobému hmotnému majetku		
A.IV.11.	Oprávký k ostatnímu dlouhodobému hmotnému majetku		

B.	Krátkodobý majetek celkem	10 155	12 518
B.I.	Zásoby celkem	0	0
B.I.1.	Materiál na sklade		
B.I.2.	Materiál na ceste		
B.I.3.	Nedokončená výroba		
B.I.4.	Polotovary vlastní výroby		
B.I.5.	Výrobky		
B.I.6.	Mladá a ostatní zvířata a jejich skupiny		
B.I.7.	Zboží na sklade a v prodejnách		
B.I.8.	Zboží na ceste		
B.I.9.	Poskytnuté zálohy na zásoby		
B.II.	Pohledávky celkem	4 988	9 213
B.II.1.	Odberatelé	4	46
B.II.2.	Smenky k inkasu		
B.II.3.	Pohledávky za eskontované cenné papíry		
B.II.4.	Poskytnuté provozní zálohy	8	
B.II.5.	Ostatní pohledávky		
B.II.6.	Pohledávky za zamestnanci		
B.II.7.	Pohledávky za institucemi sociálního zabezpečení a veřejného zdravotního pojištění		
B.II.8.	Dan z příjmu		103
B.II.9.	Ostatní přímé dane		4
B.II.10.	Dan z přidané hodnoty		
B.II.11.	Ostatní dane a poplatky		
B.II.12.	Nároky na dotace a ostatní zúčtování se státním rozpočtem	21	
B.II.13.	Nároky na dotace a ostatní zúčtování s rozpočtem orgánů územních samosprávných celků	827	8 008
B.II.14.	Pohledávky za společenství sdruženými ve společnosti		
B.II.15.	Pohledávky z pevných termínovaných operací a opcí		
B.II.16.	Pohledávky z vydaných dluhopisů		
B.II.17.	Jiné pohledávky		12
B.II.18.	Dohadné účty aktivní	4 128	1 040
B.II.19.	Opravná položka k pohledávkám		
B.III.	Krátkodobý finanční majetek celkem	5 080	3 200
B.III.1.	Penežní prostředky v pokladne	45	41
B.III.2.	Ceniny		6
B.III.3.	Penežní prostředky na účtech	5 035	3 153
B.III.4.	Majetkové cenné papíry k obchodování		
B.III.5.	Dluhové cenné papíry k obchodování		
B.III.6.	Ostatní cenné papíry		
B.III.7.	Peníze na ceste		
B.IV.	Jiná aktiva celkem	87	105
B.IV.1.	Náklady příštích období	87	57
B.IV.2.	Příjmy příštích období		48
	AKTIVA CELKEM	10 173	12 987

*Y – stav k prvnímu dni účetního období
*Z – stav k poslednímu dni účetního období

jiho**m**oravský kraj



Evropská unie
Evropský sociální fond
Operační program Zaměstnanost



MINISTERSTVO VNITRA
ČESKÉ REPUBLIKY



Město Kuřim



MĚSTO IVANČICE



www.ivancice.cz



město Hustopeče



Město
Břeclav

znojmo



Moravský Krumlov



sociální nadační fond



NADACE J&T



B | R | N | O | I



DARUJME.CZ



NADACE
SIRIUS

THE VELUX FOUNDATIONS

VILLUM FONDEN  VELUX FONDEN



nadační fond avast

SPONDEA, z.ú.

IČO 25 34 63 42

Sýpka 25, 613 00 Brno, Česká republika

Tel.: +420 541 213 732

Fax: +420 544 526 561

spondea@spondea.cz

www.spondea.cz

KRIZOVÁ POMOC, POMOC RODINÁM

Mobil: +420 608 118 088, pevná linka: +420 541 235 511

krizovapomoc@spondea.cz

DOMÁCÍ NÁSILÍ

Mobil: +420 739 078 078, pevná linka: +420 544 501 121

intervencni-centrum@spondea.cz

www.ic-brno.cz

PROGRAM CHCI OVLÁDNOUT VZTEK

mobil: +420 725 005 367

nasilivrodine@spondea.cz

www.nasilivrodine.cz

PR A VZDĚLÁVÁNÍ

mobil: +420 725 427 241

vzdelavani@spondea.cz